

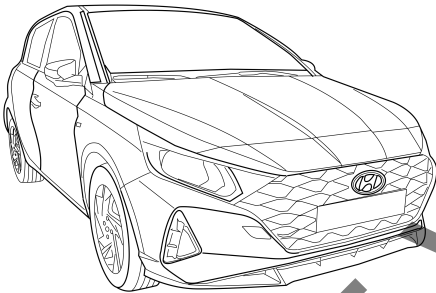
# Towbar

## 40231

Hyundai

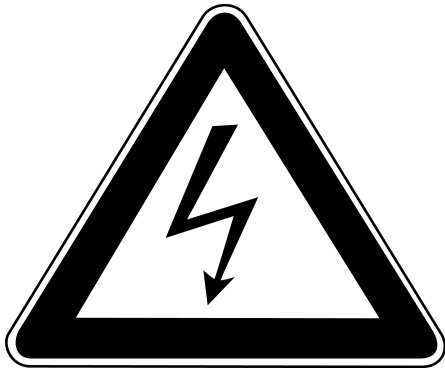
• 120

08/2020 ->



This Fitting Instruction is dated **15-11-2022**.  
Always scan for the latest and most complete fitting instructions.





#### NL

- \* Inbouwen in een high-voltage elektrische auto of in een hybride auto mag uitsluitend door gekwalificeerd personeel geschieden.
- \* De voorgeschreven kwalificaties variëren naargelang het gebied.
- \* Neem de plaatselijk geldende wetgeving en de wettelijk voorgeschreven richtlijnen met betrekking tot service aan elektrische voertuigen in acht.
- \* Het niet in acht nemen van deze instructie kan tot ernstig letsel en dood leiden.

#### GB

- \* Fitting in a HV electric car or hybrid vehicle must only be done by qualified personnel.
- \* The required qualifications may vary depending on the region.
- \* Please observe the local legislation and legal directives relating to service to electric vehicles.
- \* Disregarding these instructions may lead to serious injuries or death.

#### D

- \* Der Einbau in ein HV Elektrofahrzeug/ Hybrid darf nur von qualifiziertem Personal durchgeführt werden.
- \* Die erforderlichen Qualifikationen variieren je nach Region.
- \* Beachten Sie die örtlichen Gesetze und gesetzlichen Richtlinien bezüglich Elektrofahrzeug-Service.
- \* Das Missachten dieser Anweisung kann zu schweren Verletzungen oder zum Tod führen.

#### F

- \* Le montage dans un véhicule électrique haute tension (HV) ou un véhicule hybride ne peut être fait que par du personnel qualifié.
- \* Les qualifications requises sont variées selon la région.
- \* Respectez les lois locales et les directives légales pour le service aux véhicules électriques.
- \* Le non-respect de ces instructions peut provoquer des blessures graves ou entraîner la mort.

#### S

- \* Monteringen i ett HS-elfordon eller ett hybridfordon får endast genomföras av kvalificerad personal.
- \* Vilken kvalifikation som krävs kan variera från region till region.
- \* Beakta alla lagar och bestämmelser som gäller i respektive land samt alla lagliga direktiv som gäller för servicearbeten på elfordon.
- \* Om detta inte beaktas finns risk för mycket allvarlig kroppsskada eller livsfara.

#### DK

- \* Indbygningen i et HV elektrisk køretøj eller hybridkøretøj må kun gennemføres af kvalificeret personale.
- \* De krævede kvalifikationer varierer afhængigt af regionen.
- \* Læs og overhold de lokale love og de lovmæssige bestemmelser vedr. service af elektriske køretøjer.
- \* En manglende overholdelse af denne instruktion kan føre til alvorlige kvæstelser, evt. med døden til følge.

#### E

- \* La instalación en un vehículo híbrido o en un vehículo eléctrico de alto voltaje solo puede ser realizada por personal cualificado.
- \* Las calificaciones varían según la región.
- \* Tenga en cuenta las leyes locales y las pautas legales con respecto al servicio del vehículo eléctrico.
- \* Si no se siguen estas instrucciones, se pueden producir lesiones graves o la muerte.



I

\* L'installazione in un'automobile ibrida oppure in un'automobile elettrica ad alta tensione (HV) può essere eseguita esclusivamente da parte di personale qualificato.

\* Le qualificazioni necessarie variano da regione a regione.

\* Tenere conto delle leggi e delle direttive valide a livello locale in relazione all'assistenza per le auto elettriche.

\* La mancata osservanza di queste istruzioni può causare lesioni gravi oppure la morte.

PL

\* Montaż w pojeździe z napędem elektrycznym HV lub z napędem hybrydowym może zostać

wykonany wyłącznie przez wykwalifikowany personel.

\* Wymagane kwalifikacje mogą różnić się zależnie od regionu, w którym dokonywany jest montaż.

\* Wymagane jest przestrzeganie lokalnych przepisów prawnych i dyrektyw dotyczących serwisu pojazdów z napędem elektrycznym. Nieprzestrzeganie powyższych wskazówek grozi ciężkimi urazami ciała lub utratą życia.

SF

\* Asennuksen korkeajännitesähköajoneuvoon (HV) tai hybridiajoneuvoon saa suorittaa vain pätevä henkilöstö.

\* Vaadittava pätevyys vaihtelee maakohteisesti.

\* Noudata sähköajoneuvon huoltoa koskevia paikallisia lakeja ja lain määräyksiä.

\* Tämän ohjeen laiminlyönti voi aiheuttaa vakavan loukkaantumisen tai kuoleman.

CZ

\* Vestavbu do elektrovozidla na vysoké napětí nebo do hybridního vozidla může provádět pouze kvalifikovaný personál.

\* Dle daného státu se nezbytná požadovaná kvalifikace liší.

\* Při servisních činnostech na elektrovozidlech postupujte dle místních zákonů a zákonných směrnic.

\* Nedodrżování těchto pokynů může mít za následek vážné úrazy a smrt.

H

\* A beépítést egy nagyfeszültségű villamos gépjárműbe vagy egy hibrid gépjárműbe csak megfelelő képesítésű személyzet hajthatja végre.

\* A szükséges képesítés régióról régióra változó. Kérjük, vegye tekintetbe a villamos gépjárművek szerivelésével kapcsolatos helyi törvényeket és törvényes irányelveket.

\* Ezen Utasítás figyelmen kívül hagyása súlyos vagy halálos sérülésekhez vezethet.

RUS

\* Монтаж в электромобиль HV или в гибридный автомобиль может производить только квалифицированный персонал.

\* Уровень необходимой квалификации зависит от региональных требований.

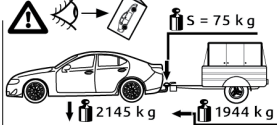
\* Обратите Ваше внимание на региональные законы и директивы согласно законодательству относительно сервиса для электромобилей.

\* Несоблюдение данной инструкции может обусловить тяжелые травмы или привести к смертельному случаю.

1

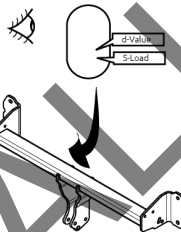


$$D = \frac{\text{MAX K G} \times \text{MAX K G}}{\text{MAX K G} + \text{MAX K G}} \times 0,0098 \leq 10,00 \text{ kN}$$

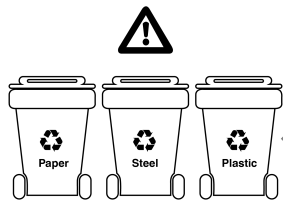
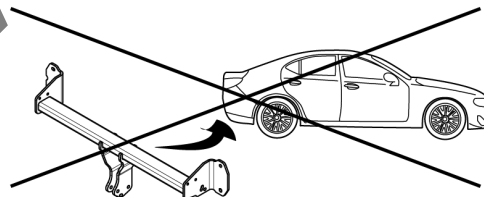


D = 10,00 kN

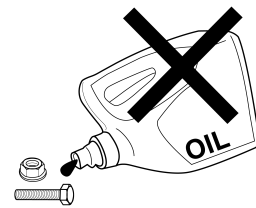
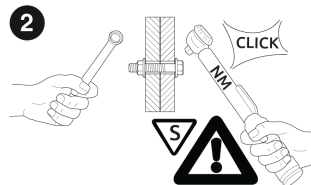
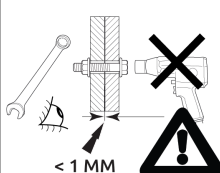
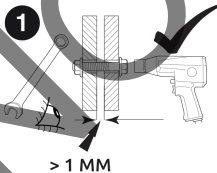
2



D-Value  
S-Load



KEEP THE WASTE SEPARATION IN MIND





ECE R55

Couplingsclass:  
A50-X

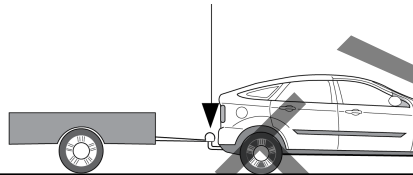
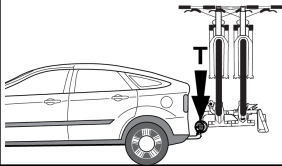


Approved

E11 55R 0212135

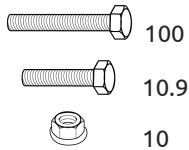
Max. T-load: 75kg

Max. vertical load: 75kg



D-Value: 7.3 kN

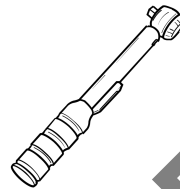
**Bolts/Nuts**



**Washers**



Contact-lock Washer

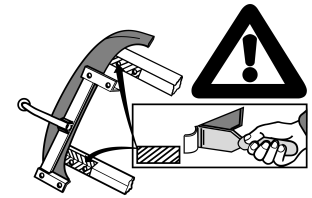
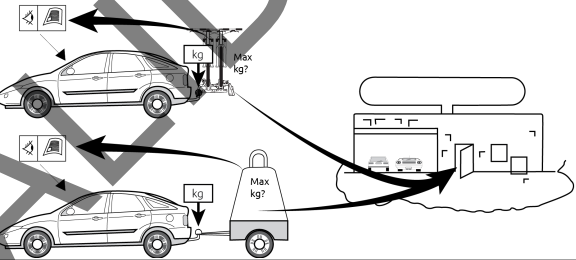


0km

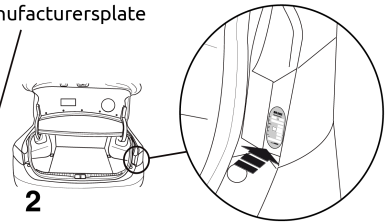
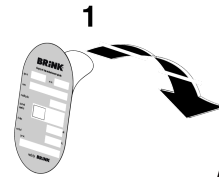
1000km

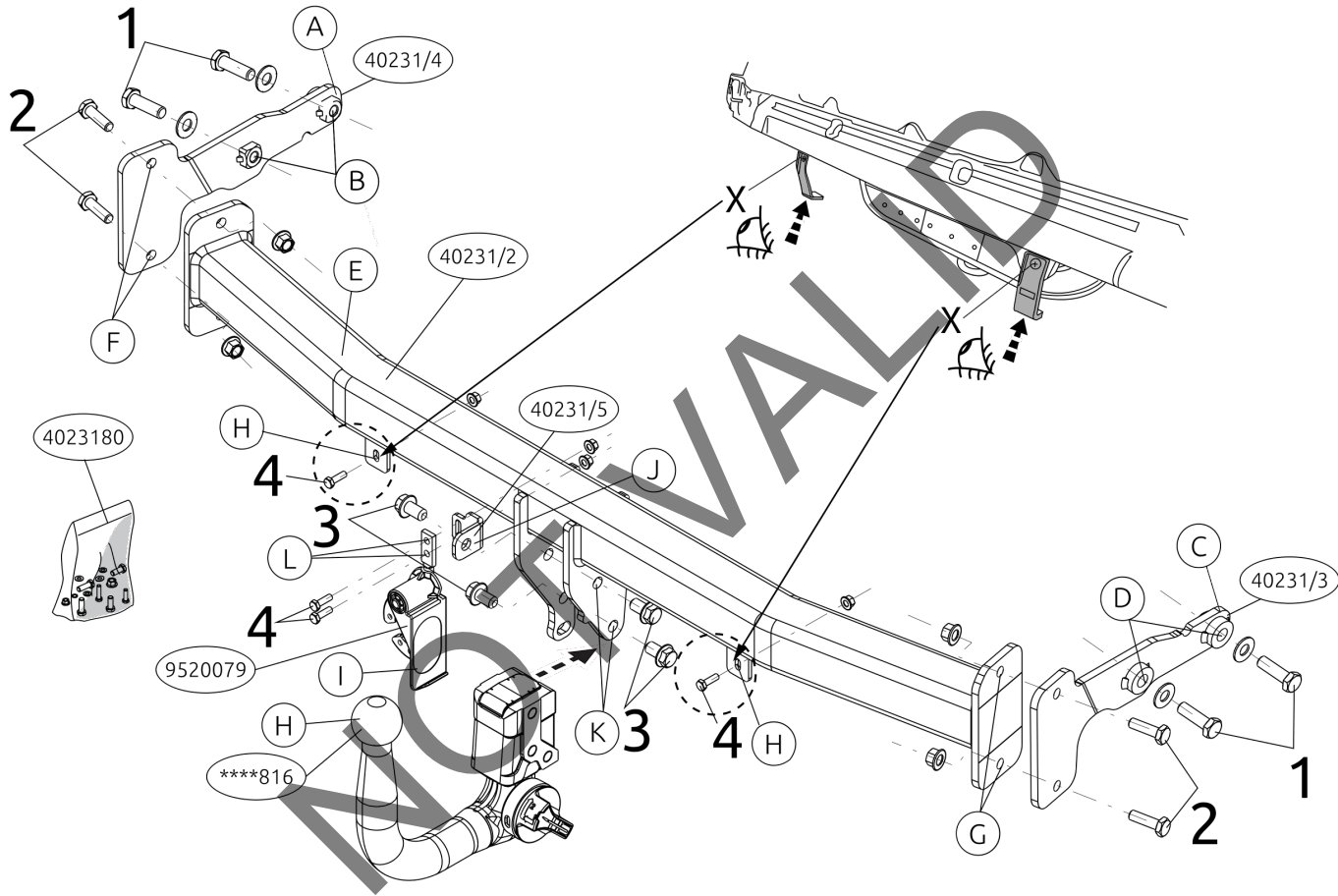


+



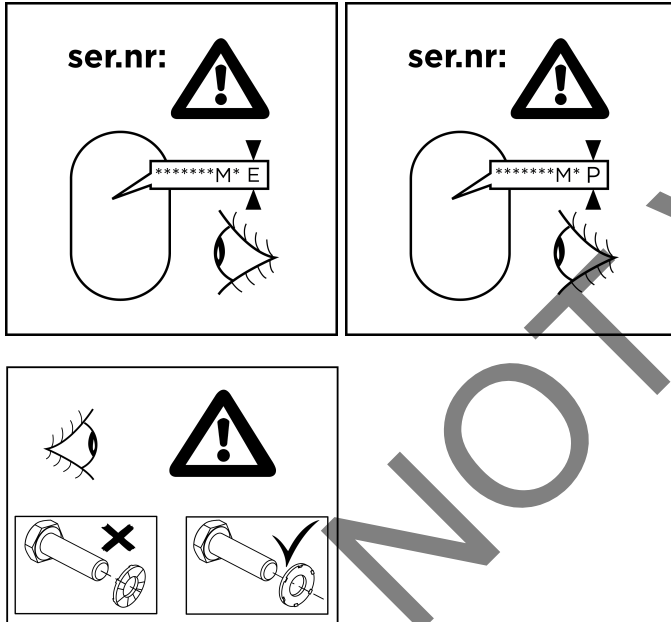
Copy of manufacturersplate





# Torque

Before you start the fitting you must check the type plate to determine which sketch, in the fitting instruction, is applicable.



## 1. M12x40 (10.9)

\*\*\*\*\*M\* E: 75 Nm

\*\*\*\*\*M\* P: 75 Nm

## 2. M10x35 (10.9)

\*\*\*\*\*M\* E: 75 Nm

\*\*\*\*\*M\* P: 72 Nm

## 3. M12x22 (100)

\*\*\*\*\*M\* E: 160 Nm

\*\*\*\*\*M\* P: 150 Nm

## 4. M6x20 (10.9)

\*\*\*\*\*M\* E: 20 Nm

\*\*\*\*\*M\* P: 20 Nm

## NL Montage handleiding

**Voordat u met de montage begint dient u op het typeplaatje te kijken welke schets in de handleiding van toepassing is.**

1. Demonteer de achterlichtunits. Demonteer de kunststof beschermkap. Demonteer de bumper inclusief de stootbalk van het voertuig. Zie figuur 1.
2. Let op! : Bij montage van de trekhaakonderdelen dient men de aanwezige bedrading in acht te nemen!
3. Verwijder eventueel de plakkers op de bevestigingspunten.
4. Plaats de steunen A en bevestig deze op de punten B, monteer het geheel los-vast.
5. Plaats de steunen C en bevestig deze op de punten D, monteer het geheel los-vast.
6. Monteer de dwarsbalk E tussen de steunen A en C op de punten F en G, monteer het geheel handvast.
7. Plaats de steunen X en bevestig deze op de punten H, monteer het geheel los-vast. Zie figuur 2.
8. Monteer de Brink Connector I inclusief wegklapbare stekkerplaat J met beugel K op de punten L en M.
9. Draai alle bouten en moeren overeenkomstig het tabel vast.
10. Zaag overeenkomstig figuur 3 het aangegeven deel uit.
11. Zaag een deel overeenkomstig figuur 4 in het midden aan de onderzijde uit de bumper.
12. Herplaats het onder punt 1 verwijderde.

**Raadpleeg voor demontage en montage van voertuigonderdelen het werkplaatshandboek. Raadpleeg voor montage en bevestigingsmiddelen de schets.**

### Belangrijk

- \* Voor eventueel noodzakelijke aanpassing(en) "van het voertuig" dient men de dealer te raadplegen.
- \* Indien op de bevestigingspunten een bitumen of anti-dreunlaag aanwezig is, dient deze verwijderd te worden.

\* Voor de max. toegestane massa, welke uw auto mag trekken, dient u uw dealer te raadplegen.

\* Bij het boren dient men er zorg voor te dragen, dat electriciteits-, remen brandstofleidingen niet worden geraakt

\* Verwijder "indien aanwezig" de plastik dopjes uit de puntlasmoeren.

\* Deze handleiding dient na montage bij de voertuigpapieren gevoegd te worden.

\* Brink is niet aansprakelijk voor de schade die het direct of indirect gevolg is van onjuiste montage, daaronder begrepen gebruik van niet-geschikte gereedschappen en het gebruik van andere dan de voorgeschreven montagewijze en middelen, dan wel onjuiste interpretatie van dit onderhavig montagevoorschrift.

## GB Fitting Instructions

**Before you start the fitting you must check the type plate to determine which sketch, in the fitting instruction, is applicable.**

1. Remove the rear-light units. Remove the plastic protective cap. Remove the bumper and the buffer beam from the vehicle. See figure 1.
2. Please note! : When fitting the tow bar components please take account of the existing wiring!
3. Remove any stickers that may be present at the points of attachment.
4. Position the supports A and attach them at points B, then fit the whole thing without fully tightening.
5. Position the supports C and attach them at points D, then fit the whole thing without fully tightening.
6. Fit the cross beam E between supports A and C at points F and G and fit the whole thing finger-tight.
7. Position the supports X and attach them at points H, then fit the whole thing without fully tightening. See figure 2.
8. Fit the Brink Connector I, including foldaway socket plate J and bracket K at points L and M.
9. Tighten all nuts and bolts to the torque indicated in the table.
10. Saw out the indicated section in accordance with figure 3.
11. Saw a section out of the middle of the underside of the bumper as shown in fig 4.



12. Replace the items removed in step 1.

**For dismantling and fitting the vehicle parts, see the site handbook. For fitting instructions and attachment method, see drawing.**

### **Important**

- \* Should this installation process entail the cutting of the bumper – conformation MUST be obtained by the installation engineer of the customer's acceptance prior to completion. Brink Towing Systems do not accept responsibility for any matters arising as a result of this miscommunication.
- \* All measurements are in mm!
- \* The dealer should be consulted for possible necessary adjustment(s) ""of the vehicle"".
- \* Remove the insulating material from the contact area of the fitting points.
- \* Consult your dealer for the maximum tolerated pull weight and ball hitch pressure of your vehicle.
- \* Do not drill through electrical-, brake- or fuellines.
- \* Remove (if present) the plastic caps from the spot welding nuts.
- \* This fitting instruction has to be enclosed in the vehicle documents after fitting the towbar.
- \* Brink is not liable for damage caused directly or indirectly by incorrect assembly, including the use of unsuitable tools, the use of other assembly methods and means than the ones outlined, and the incorrect interpretation of these assembly instructions.

## **D Montageanleitung**

**Vor Beginn des Einbaus ist anhand der Typplakette der Anhänger kuppung festzustellen, welche Einbauskizze in dieser Montageanleitung die richtige ist.**

1. Die Rücklichter abmontieren. Die Kunststoffschutzkap abmontieren. Die Stoßstange einschließlich den Stoßbalkens vom Fahrzeug abmontieren. Siehe Abbildung 1.
2. Achtung! : Bei der Montage der Elemente der Anhängervorrichtung ist auf die vorhandene Verdrahtung zu achten!

3. Gegebenenfalls die Aufkleber bei den Befestigungspunkten entfernen.
4. Die Halterungen A anlegen und bei den Punkten B befestigen. Alles halbfest montieren.
5. Die Halterungen C anlegen und bei den Punkten D befestigen. Alles halbfest montieren.
6. Den Querträger E zwischen den Falterungen A und C bei den Punkten F und G halbfest anbringen.
7. Die Halterungen X anlegen und bei den Punkten H befestigen. Alles halbfest montieren. Siehe Abbildung 2.
8. Den Brink Connector I einschließlich wegklappbarer Steckdosenplatte J und Bügel K bei den Punkten L und M montieren.
9. Alle Schrauben und Muttern gemäß den Angaben in der Tabelle festdrehen.
10. Gemäß Abb. 3 das angegebene Teil ausschneiden.
11. Auf der Unterseite der Stoßstange einen Teil aus der Mitte gemäß Abbildung 4 ausschneiden.
12. Das unter Abschnitt 1 Entfernte wieder anbringen.

**Für die Demontage und Montage von Fahrzeugteilen das Werkstatt-Handbuch zu Rate ziehen. Für die Montage und die Befestigungsmittel die Einbauskizze zu Rate ziehen.**

### **Wichtig**

- \* Für (eine) eventuell erforderliche Anpassung(en) ""des Fahrzeugs"" ist der Händler zu Rate zu ziehen.
- \* Im Bereich der Anlageflächen muß Unterbodenschutz, Hohlraumkonservierung (Wachs) und Antidröhnmaterial entfernt werden.
- \* Vor dem Bohren prüfen, daß keine, dort eventuell vorhandene Leitungen beschädigt werden können.
- \* Alle Bohrspäne entfernen und gebohrte Löcher gegen Korrosion schützen.
- \* Entfernen Sie ""falls vorhanden"" , die Plastikklappen von den Punkt schweiß muttern.
- \* Für das höchstzulässige Zuggewicht und der erlaubte Kugeldruck Ihres Fahrzeugs ist Ihr Händler zu befragen.

\* Die Quetschmuttern müssen nach einem späteren lösen der Muttern gegen neue ausgetauscht werden, da ansonsten die Sicherungswirkung nicht mehr garantiert ist!

\* Brink haftet nicht für Schäden, die als direkte oder indirekte Folge einer nicht ordnungsgemäßen Montage auftreten, darunter fallen auch die Benutzung von ungeeigneten Werkzeugen, andere als die vorgeschriebenen Montageverfahren und Montagemittel sowie eine fehlerhafte Interpretation der betreffenden Montageanweisung.

## F Instructions de montage

**Avant de commencer le montage veuillez, vérifier la plaque signalétique de l'attelage afin de d'identifier l'illustration correspondante dans la notice de montage.**

1. Démonter les feux arrière. Démonter la cache de protection en plastique. Déposer le pare-chocs du véhicule y compris la traverse. Voir la figure 1.
2. Attention ! : Veuillez à respecter le câblage existant lors du montage des pièces de l'attache-remorque !
3. Le cas échéant les autocollants placés sur les points de fixation.
4. Positionner les supports A et les fixer à l'emplacement des points B, monter l'ensemble sans serrer.
5. Positionner les supports C et les fixer à l'emplacement des points D, monter l'ensemble sans serrer.
6. Monter la barre transversale E entre les supports A et C sur les points F et G, monter l'ensemble sans serrer.
7. Positionner les supports X et les fixer à l'emplacement des points H, monter l'ensemble sans serrer. Voir la figure 2.
8. Monter le Brink Connector I et compris la prise rabattable J avec collier K sur les points L et M.
9. Serrer tous les boulons et écrous conformément au tableau.
10. Scier la partie indiquée conformément à la figure 3.
11. Scier au centre de la partie inférieure du pare-chocs une partie correspondant à la figure 4.
12. Remettre en place les éléments déposés au point 1.

**Pour le montage et le démontage des pièces du véhicule, consulter la notice du fabricant. Consulter le croquis pour voir le montage et les moyens de fixation.**

## Importante

- \* Pour une/des adaptations indispensables sur le véhicule, veuillez consulter le concessionnaire.
- \* Enlever la couche de bitume ou d'anti-tremblement qui recouvre éventuellement les points de fixation.
- \* Pour connaître le poids de traction maximum et le poids en flèche sur la rotule autorisée du véhicule, veuillez consulter votre concessionnaire.
- \* Veiller en perçant à ne pas endommager les conduites de électrique, de frein et de carburant.
- \* Retirer ""si présents"" les embouts en plastique des écrous de soudure par point.
- \* Cette notice de montage doit être conservée à bord du véhicule après montage de l'attelage.
- \* Brink décline toute responsabilité pour les dommages qui pourraient directement ou indirectement résulter d'un montage incorrect, y compris l'utilisation d'outils inappropriés et l'utilisation d'un mode d'emploi et de moyens autres que ceux prescrits, ou bien résulter d'une interprétation inexacte des présentes instructions de montage.

## S Monterings anvisningar

**Innan du startar monteringen måste du kontrollera typskylten för att kunna bedöma vilken skiss i monteringsanvisningen som ska användas.**

1. Demontera bakljusmodulerna. Demontera skyddskåporna av plast. Demontera stötfångaren inklusive stötranden från fordonet. Se figur 1.
2. Observera ! : Beakta befintliga kablar när du fäster dragkrokskomponenterna!
3. Avlägsna eventuellt klistermärkena som sitter på fästpunkterna.
4. Placera stöden A och fäst dem vid punkterna B, fäst sedan det hela utan att dra åt ordentligt.
5. Placera stöden C och fäst dem vid punkterna D, fäst sedan det hela utan att dra åt ordentligt.

6. Fäst tvärbalk E mellan hållarna A och C vid punkterna F och G utan att dra åt helt.
7. Placera stöden X och fäst dem vid punkterna H, fäst sedan det hela utan att dra åt ordentligt. Se figur 2.
8. Fäst Brink Connector I inklusive fällbara kontaktplattan J och bygelns K vid punkterna L och M.
9. Momentdra alla skruvar och muttrar enligt tabellen.
10. Såga ut de angivna delarna enligt figur 3.
11. Såga ut en del ur mitten av stötfångarens undersida enligt figur 4.
12. Montera de delar som demonterades under punkt 1.

**Se verkstadshandboken för demontering och montering av fordonets delar. Se figuren för montering och monteringsmaterial.**

### Viktig

- \* Kontakta återförsäljaren om fordonet eventuellt bör modifieras.
- \* Om det finns ett bitumen- eller stötdämpande lager vid kontaktytor skall detta avlägsnas.
- \* Kontakta din återförsäljare för ditt fordon's max. dragvikt och tillåtna kultryck.
- \* Vid borring skall man se till att elektrisk-, broms- och bränsleledningarna inte skadas.
- \* Avlägsna de små plastlocken - om dessa finns - från punktsvetsmutterna.
- \* Efter att draget är monterat, placera monteringsanvisningen tillsammans med bilens övriga dokument.
- \* Brink är inte ansvariga för skada som orsakats direkt eller indirekt av felaktig montering, inklusive användning av olämpliga verktyg, andra monteringsmetoder och processer än de som beskrivs, samt felaktig tolkning av dessa monteringsinstruktioner.

DK

### Monteringsvejledning

**Inden du starter montage, skal du se på typeskiltet, hvilken tegning i vejledningen der skal anvendes.**

1. Demonter baglysenhederne. Demonter kunststofbeskyttelseskapperne. Demonter kofangeren, inklusive køretøjets stødbjælke. Se fig. 1.

2. Obs!: Ved montage af anhængertrækkets dele bør man være yderst forsigtig med alle tilstedeværende ledninger!
3. Fjern evt. mærkaterne ved montagepunkterne.
4. Anbring støtterne A og monter disse ved punkterne B; monter det hele manuelt.
5. Anbring støtterne C og monter disse ved punkterne D; monter det hele manuelt.
6. Monter tværvangen E mellem beslagene A og C på punkterne F og G, fastgør det hele med håndkraft.
7. Anbring støtterne X og monter disse ved punkterne H; monter det hele manuelt. Se fig. 2.
8. Monter Brink Connector I inklusiv den nedklapbare kontaktplade J med bøjle K på punkterne L og M.
9. Spænd alle bolte og møtrikker jf. tabellen.
10. Sav den markerede del ud ifølge figur 3.
11. Sav en del ud af kofangeren midt på undersiden jf. fig. 4.
12. Monter de dele, som blev fjernet under punkt 1.

**Rådfør værkstedshåndbogen for demontering og montage af dele til køretøjet. Rådfør for montage og montagemidler skitsen.**

### Vigtig

- \* Kontakt forhandleren i forbindelse med eventuelle påkrævede ændring(er) på køretøjet.
- \* Undervognsbehandlingen skal fjernes de steder hvor trækket ligger an mod bilen.
- \* Kontakt Deres forhandler for oplysninger om den maksimale trækraft og det tilladte kugletryk.
- \* Vær forsigtig ikke at bore i ledninger-,bremse eller benzinslange.
- \* Fjern plasticpropperne ""om de findes"" fra de punktsvejsede møtrikker.
- \* Brink er ikke ansvarlig for skade der direkte eller indirekte er forårsaget af forkert montage, herunder også iberegnet brug af forkert værktøj og anvendelse af anden montage metode og andre montagemidler end de foreskrevne samt fejltolkning af den medfølgende montagevejledning.

## E

### Instrucciones de montaje

**Antes de comenzar el montaje por favor, verifique la placa descriptiva del enganche con el fin de determinar la figura correspondiente en la reseña de montaje.**

1. Desmontar las unidades de las luces traseras. Desmontar los cubiertos protectoras sintéticas. Desmontar el parachoques inclusive el tope del vehículo. Véase la figura 1.
2. ¡Nota importante! ¡Al montar los componentes del enganche para remolque debe tener en cuenta el cableado existente!
3. Retirar eventualmente los adhesivos a la altura de los puntos de sujeción.
4. Colocar los soportes A y fijarlos a la altura de los puntos B, montar el conjunto sin apretar mucho.
5. Colocar los soportes C y fijarlos a la altura de los puntos D, montar el conjunto sin apretar mucho.
6. Coloque la viga transversal E entre los soportes A y C en los puntos F y G y colóquelo todo apretando a mano.
7. Colocar los soportes X y fijarlos a la altura de los puntos H, montar el conjunto sin apretar mucho. Véase la figura 2.
8. Montar la Brink connector I incluida la placa de enchufe batiente J y soporte K en los puntos L y M.
9. Apretar todos los tornillos y tuercas de acuerdo con los puntos de la tabla.
10. Corte la sección indicada según se muestra en la figura 3.
11. Serrar una parte de acuerdo con la figura 4 en el centro del lado inferior del parachoques.
12. Volver a poner lo retirado bajo punto 1.

**Consultar el manual de instalación de taller para el desmontaje y montaje de piezas del vehículo. Consultar el croquis para el montaje y medios de fijación.**

### Importante

\* Para (una) eventual(es) adaptación(es) 'del vehículo' consúltese al concesionario.

\* Si en los puntos de fijación hay una capa de betún o anti-choque hay que quitarla.

\* Consulte a su concesionario para el peso máximo de tracción y la presión de la bola admitida de su vehículo.

\* No agujerear cable de eléctrico, tubos de freno o gasolina""

\* Retirar, si presentes, los capuchones de plástico de las tuercas de soldadura por punto.

\* Guarde estas instrucciones junto a la documentación del vehículo después del montaje del enganche.

\* Brink no se responsabiliza por daños causados, directa o indirectamente, por un montaje incorrecto, incluyendo el uso de herramientas inadecuadas, por el uso de métodos de montaje y medios distintos a los indicados y por la interpretación incorrecta de estas instrucciones de montaje.

### Istruzioni per il montaggio

**Prima di iniziare il montaggio verificare la terghetta identificativa per determinare quale disegno, presente nelle istruzioni, è applicabile.**

1. Smontare i gruppi dei fanali posteriori. Smontare le calotte di protezione in plastica. Smontare il paraurti e la barra dal veicolo. Vedi figura 1.
2. Attenzione! : durante il montaggio dei componenti del gancio traino è necessario rispettare il collegamenti elettrici esistenti!
3. Rimuovere gli eventuali adesivi dai punti di fissaggio.
4. Posizionare i sostegni A e fissarli manualmente in corrispondenza dei punti B.
5. Posizionare i sostegni C e fissarli manualmente in corrispondenza dei punti D.
6. Montare la traversa E tra i sostegni A e C e fissarla manualmente in corrispondenza dei punti F e G.
7. Posizionare i sostegni X e fissarli manualmente in corrispondenza dei punti H. Vedi figura 2.
8. Montare lo Brink Connector I comprensiva il portapresa a scomparsa J e staffa K in corrispondenza dei punti L e M.
9. Serrare tutti i dadi e bulloni alle coppie di serraggio indicate in tabella.
10. Segare via la parte indicata in figura 3.

11. Segare via la parte indicata in figura 4 dalla parte centrale inferiore del paraurti.
12. Rimontare quanto rimosso al punto 1.

**Per lo smontaggio ed il montaggio dei componenti del veicolo consultare il manuale tecnico dell'officina. Consultare il disegno per il montaggio ed i dispositivi di fissaggio.**

### Importante

- \* Per eventuali necessari adattamenti "" del veicolo "" si consiglia di consultare il fornitore.
- \* Rimuovere lo strato di materiale isolante dai punti d'attacco.
- \* Per il peso complessivo trainabile della Vostra vettura, consultate il Vostro rivenditore autorizzato.
- \* Praticando i fori, prestare attenzione a non danneggiare i cavi elettrici, i cavi del freno e i condotti del carburante.
- \* Rimuovere, se presenti, i coperchietti in plastica dai dadi di saldatura per punto.
- \* Questa istruzione di montaggio deve essere allegata ai documenti del veicolo dopo l'installazione del gancio.
- \* Brink non può essere ritenuta responsabile per eventuali danni direttamente o indirettamente dovuti ad un errato montaggio, intendendo con ciò anche l'uso di attrezzi non idonei e l'uso di metodi e mezzi di montaggio diversi da quelli prescritti, nonché all'errata interpretazione delle seguenti istruzioni di montaggio.

### PL Instrukcja montażu

**Przed rozpoczęciem montażu należy sprawdzić tabliczkę znamionową, aby ustalić, który z rysunków znajdujących się w instrukcji montażowej należy wykorzystać.**

1. Zdemontować zespół tylnych świateł. Zdemontować kotpaki zabezpieczające wykonane z tworzywa sztucznego. Zdemontować z pojazdu zderzak wraz ze belką zderzakową. Patrz rysunek 1.
2. Uwaga! : Przy montażu elementów haka holowniczego należy pamiętać o okablowaniu!

3. Usunąć ewentualnie zlepiszce z punktów montażowych.
4. Umieścić wsporniki A i umocować je w punktach B, lekko przymocować całość.
5. Umieścić wsporniki C i umocować je w punktach D, lekko przymocować całość.
6. Zamontować poprzecznice E między wspornikami A i C w punktach F i G, całość lekko przymocować.
7. Umieścić wsporniki X i umocować je w punktach H, lekko przymocować całość. Patrz rysunek 2.
8. Zamontować Brink Connector L oraz składaną płytkę z gniazdami J i wspornikiem K w punktach L i M.
9. Dokręcić wszystkie śruby i nakrętki zgodnie z tabelą.
10. Wypłować zgodnie z rysunkiem 3 wskazany odcinek.
11. Wypłować zgodnie z rysunkiem 4 odcinek w środkowej części od spodu zderzaka.
12. Ponownie umieścić to, co zostało zdemontowane w punkcie 1.

**Co do montażu i montowania części pojazdu zapoznać się z podręcznikiem warsztatowym. Co do montażu i środków montażowych zapoznać się ze schematem.**

### Uwaga

- \* Po przejechaniu 1000 km dokręcić wszystkie elementy skręcane.
- \* Usunięcia materiału izolacyjnego z powierzchni styku z punktów mocowania.
- \* Podczas ewentualnych odwiertów upewnić się czy w pobliżu nie znajdują się przewody instalacji elektrycznej, przewody hydrauliczne lub przewody paliwowe.
- \* Wszystkie ubytki powłoki lakierniczej zabezpieczyć przed korozją.
- \* Należy wyjąć ewentualne plastikowe zaślepki w punktach przyspawanych nakrętek.
- \* Stosować nakrętki oraz śruby gatunkowe dostarczone w komplecie.
- \* Utrzymywać kulę w czystości, oraz pamiętać o regularnym jej smarowaniu.
- \* Hak holowniczy zarejestrować w stacji diagnostycznej.

\* Zastosowanie się do powyższych wskazań gwarantuje Państwu bezpieczeństwo, niezawodność i sprawność naszego wyrobu przez cały okres jego użytkowania.

## SF Asennusohjeet

**Ennen asennusta selvitä tyypikilvestä, mikä asennusohjeen piirros koskee kyseistä autoa.**

1. Irrota takavaloyksiköt. Irrota muoviset suojakannet. Irrota ajoneuvosta puskuri sekä iskunvaimenninpalkki. Ks. kuva 1.
2. Huom.: Huomioi vetokoukun komponenttien asennuksen yhteydessä olemassa oleva johdotus.
3. Poista mahdolliset tarrat kiinnityskohdista.
4. Aseta kannattimet A ja kiinnitä ne kohtiin B, kiinnitä ne kaikki löyhästi.
5. Aseta kannattimet C ja kiinnitä ne kohtiin D, kiinnitä ne kaikki löyhästi.
6. Kiinnitä poikittaispalkki E tukien A ja C väliin kohtiin F ja G, kiinnitä kaikki käsin.
7. Aseta kannattimet X ja kiinnitä ne kohtiin H, kiinnitä ne kaikki löyhästi. Ks. kuva 2.
8. Kiinnitä Brink Connector I ja siihen kiinnitetty kokoontaitettava pistorasialevy J luettuna K väliin kohtiin L ja M.
9. Kiristä kaikki pultit ja mutterit taulukon mukaisesti.
10. Saha merkitty osa irti kuvan 3 mukaisesti.
11. Sahaa irti osa puskurin alaosan keskiosasta kuvan 4 osoittamalla tavalla.
12. Aseta takaisin paikalleen kohdan 1 osat.

**Ajoneuvon osien purkamis- ja asennusohjeet, ks. työpaikalla käytetty käsikirja. Asennus- ja kiinnitysohjeet, ks. piirros.**

## Tärkeää

- \* ""Ajoneuvoa"" koskevasta mahdollisesta tarpeellisesta sovellutuksesta/sovellutuksista on kysyttävä neuvoa jälleenmyyjältä.
- \* Mikäli kiinnityskohdissa on bitumi- tai tärinänestokerros, se on poistettava.
- \* Auton vetämää sallittua enimmäiskuormitusta on tiedusteltava jälleenmyyjältä.

\* Porattaessa on huolehdittava siitä, että ei jouduta kosketuksiin sähkö-, jarru- tai polttoainejohtojen kanssa.

\* Poista, ""mikäli olemassa"" , pistehitsausmuttereiden muovisuojukset.

\* Nämä asennusohjeet on asennuksen jälkeen säilytettävä yhdessä ajoneuvoa koskevien papereiden kanssa.

\* Brink ei ole vastuussa vioittumisesta, joka on suoraan tai epäsuoraan aiheutunut väärästä asennuksesta samoin kuin sopimattomien työkalujen käytöstä, muiden kuin ohjeissa mainittujen asennusmenetelmien tai välineiden käytöstä sekä kyseisten asennusohjeiden väärintulkinnasta.

## CZ Pokyny k montáži

**Před instalací je nutno zkontrolovat typový štítek, abyste zjistili, který nákrés v pokynech pro instalaci máte použít.**

1. Odstraňte jednotky zadních světel. Odstraňte plastové ochranné kryty. Odstraňte nárazník o nosník nárazníku z vozidla. Viz schéma 1.
2. Upozornění! Při montáži přívěsného zařízení neopomeňte kabeláž.
3. Odstraňte jakékoliv nálepky z míst připojení.
4. Umístěte vzpěry A a připevněte je v bodech B, pak připevněte celou tuto část aniž byste ji plně utáhli.
5. Umístěte vzpěry C a připevněte je v bodech D, pak připevněte celou tuto část aniž byste ji plně utáhli.
6. Umístěte příčný nosník E mezi podpěry A a C k bodům F a G a utáhněte ručně tento celek.
7. Umístěte vzpěry X a připevněte je v bodech H, pak připevněte celou tuto část aniž byste ji plně utáhli. Viz schéma 2.
8. Nasaďte Brink Connector I včetně držáku zásuvky J a držáku K k bodům L a M.
9. utáhněte všechny matice a šrouby kroutivou silou uvedenou v tabulce.
10. Vyřízněte označenou část podle obrázku 3.
11. Odřežte střední a spodní část nárazníku, viz schéma 4.
12. Vyměňte díly odstraněné v kroku 1.

**Před demontáží a montáží částí vozidla konzultujte montážní příručku. Montážní pokyny a metoda připevnění dle náčrtu.**

## Důležitost

- \* Pokud je potřeba provést na voze úpravy, obraťte se na svého prodejce.
- \* Pokud je místo montáže opatřeno asfaltovým nátěrem nebo vrstvou nátěru snižující hluk, odstraňte je.
- \* Pro informaci o maximálním nákladu povoleném k tažení se obraťte na svého prodejce.
- \* Při vrtání dbejte zvýšené pozornosti, zejména co se týče elektrických, brzdových a palivových kontaktů.
- \* Pokud jsou na maticích bodového svařování plastová víčka, odstraňte je.
- \* Po montáži uschovejte tento manuál k ostatním dokladům vozidla.
- \* Společnost Brink neodpovídá za přímé ani nepřímé škody způsobené nesprávnou montáží, včetně použití nevhodných nástrojů, použití jiných metod montáže a prostředků

## H Szerelési útmutató

**Mielőtt rögzítené az eszközt, ellenőrizze a típustáblát, hogy a rögzítési útmutató alapján melyik ábra alkalmazandó.**

1. Távolítsa el a hátsó világítótesteket. Távolítsa el a műanyag védőfedeleket. Távolítsa el a járműről az ütközőt és az ütközőrúdra. Lásd az ábrát 1.
2. Figyelem! : A vontatóeszköz elemeinek összeállításánál vegye figyelembe a már meglévő kábelezést.
3. Távolítsa el az összes címkét az érintkezési pontok helyén.
4. Helyezze el a A támasztékokat és illessze a B pontokhoz, majd szerelje fel az egész tárgyat lazán felcsavarva.
5. Helyezze el a C támasztékokat és illessze a D pontokhoz, majd szerelje fel az egész tárgyat lazán felcsavarva.
6. Illessze az E kereszttartót az A és C tartók közé az F és G pontokban, majd húzza meg ujjal a rögzítéseket.
7. Helyezze el a X támasztékokat és illessze a H pontokhoz, majd szerelje fel az egész tárgyat lazán felcsavarva. Lásd az ábrát 2.
8. Szerelje fel a Brink Connector I az aljzatlappal J és a kengyellel K együtt az L és M pontokban.
9. Szorítsa be az összes anyát és csavart a táblában feltüntetett csavarónyomatékig.
10. Fűrészsel vágja ki a jelzett részt a 3 ábrának megfelelően.

11. Fűrészljen ki az ütköző középső és alsó részéből egy cikket a(z) 4 ábrán feltüntetett módon.

12. Tegye vissza az 1. lépésben eltávolított darabokat.

**A jármű alkatrészeinek szétszerelési és összeillesztési módját lásd a munkahelyi kézikönyvben. Az összeillesztési útmutatót és az alkatrészek csatlakoztatási módját lásd a rajzon.**

## Fontos

- \* Amennyiben a gépkocsin módosításra van szükség, kérjünk felvilágosítást kereskedőENktoE.
- \* Amennyiben a csatlakozási pontok bitumennel, vagy zajcsökkentőE anyaggal van bevonva, ezeket távolítsuk el.
- \* A jármű által maximálisan vontatható megengedett teher mértékérOE tájékozódjunk kereskedőENknél.
- \* Fűrés során ügyeljünk arra, hogy elkerüljük az elektromos, a fék- és az üzemanyag-vezetékeket.
- \* Amennyiben ponthegesztéssel rögzített anyákkal találkozunk, vegyük le róluk a műanyag sapkát.
- \* A felszerelés után az útmutatót OE rizzük a gépjármű papírjaival együtt.
- \* A Brink nem vállal felelősséget a nem megfelelő szerelésből közvetlen vagy közvetett módon következő károkért. Ez vonatkozik a nem megfelelő szerszámok használatára, a leírtaktól eltérő módszerek és eszközök alkalmazására, valamint a szerelési útmutató téves értelmezésére.

## RUS

## Руководство для монтажа

**Перед тем, как начинать монтаж, требуется проверить табличку с типом изделия для того, чтобы определить какую именно из иллюстраций в инструкции по установке нужно использовать.**

1. Снять оба блока задних фар. Снять пластмассовые защитные колпаки. Снять бампер вместе со буферным брусом автомобиля. См. рисунок 1.
2. Внимание! При монтаже деталей буксирного крюка следите за тем, чтобы не были повреждены имеющиеся провода.
3. По мере необходимости, удалить наклейки на местах крепления.

4. Поставить кронштейны А и прикрепить их в точках В, закрепив не до конца.
5. Поставить кронштейны С и прикрепить их в точках D, закрепив не до конца.
6. Установить поперечный брус Е между опорами А и С в точках F и G, затянув крепежный материал не до конца.
7. Поставить кронштейны Х и прикрепить их в точках Н, закрепив не до конца. См. рисунок 2.
8. Установить Brink Connector I вместе с отводной штепсельной J кронштейном К в точках L и M.
9. Затянуть все болты и гайки в соответствии со значениями, указанными в таблице.
10. Выпилить обозначенную часть, как указано на рис. 3.
11. Выпилить часть из бампера в середине снизу, как указано на рис. 4.
12. Поставить на место детали, снятые во время шага 1.

**Для инструкций по снятию и установке деталей автомобиля, обращайтесь к руководству для работников гаражей. Информацию о монтаже и средствах крепления вы найдете в схеме.**

### **Внимание**

- \* Если потребуются изменения конструкции транспортного средства, следует посоветоваться с дилером автомобиля.
- \* Если в точках прикрепления имеется слой битума или противошумовой материал, его следует удалить.
- \* Сведения о максимально допустимой массе буксируемого прицепа Вы можете получить у дилера автомобиля.
- \* При сверлении следите за тем, чтобы не задеть электропроводку и линии тормозной цепи и подачи горючего.
- \* Удалите (если они имеются) пластмассовые затычки из приваренных гаек.
- \* После монтажа крюка следует хранить настоящее руководство в комплекте с технической документацией автомобиля.
- \* Фирма Brink не отвечает за ущерб, являющийся прямым или косвенным следствием неправильного монтажа, в том числе использования неподходящих инструментов и применения иного способа монтажа или других средств, чем предписано в инструкции, либо неправильного истолкования настоящей инструкции по монтажу.



| NL                | GB                             | D                      | F                         | S                       | DK                           | E                             | I                           | PL                         | FS                          | CZ                      | H                         | Rus                        |
|-------------------|--------------------------------|------------------------|---------------------------|-------------------------|------------------------------|-------------------------------|-----------------------------|----------------------------|-----------------------------|-------------------------|---------------------------|----------------------------|
| Sjabloon          | Template                       | Schablone              | Gabarit                   | schablonen              | skabelon                     | Plantilla                     | Sagoma                      | Szablon                    | Malline                     | Šablona                 | Sablon                    | Шаблон                     |
| Binnenkant bumper | Inside bumper                  | Innenseite Stoßstange  | Intérieur du pare-chocs   | Stötfångarens insida    | Kofangerens inderside        | Lado interior del parachoques | Lato interno del paraurti   | Wewnętrzna strona zderzaka | Puskurin sisäpuolelle       | Vnitř strana nárazníku  | Belső lökhárító           | Внутренняя сторона бампера |
| Buitenkant bumper | Outside bumper                 | Außenseite Stoßstange  | Extérieur du pare-chocs   | Stötfångarens utsida    | Kofangerens yderside         | Lado exterior del parachoques | Lato esterno del paraurti   | Zewnętrzna strona zderzaka | Puskurin ulkopuolelle       | Vnější strana nárazníku | Külső lökhárító           | Наружняя сторона бампера   |
| Onderkant bumper  | Underside bumper / Bumper edge | Unterseite Stoßstange  | Dessous du pare-chocs     | Stötfångarens undersida | Kofangerens undersiden       | Lado inferior del parachoques | Lato inferiore del paraurti | Spód/krawędź zderzaka      | Puskurin alapuolelle        | Spodní strana nárazníku | Alsó lökhárító            | Нижний край бампера        |
| Midden bumper     | Middle bumper                  | Mitte Stoßstange       | Milieu du pare-chocs      | Stötfångarens mitt      | Kofangerens midte            | Centro del parachoques        | Centro del paraurti         | Środek zderzaka            | Puskurin keskelle           | Střed nárazníku         | Középső lökhárító         | Средние части бампера      |
| Links             | LHS                            | Links                  | Gauche                    | Vänster                 | Venstre                      | Izquierdo                     | Sinistra                    | Lewy                       | Vasen                       | Levá strana             | Bal                       | Слева                      |
| Rechts            | RHS                            | Rechts                 | Droit                     | Höger                   | Højre                        | Derecho                       | Destra                      | Prawy                      | Oikea                       | Pravá strana            | Jobb                      | Справа                     |
| Uitsnijden        | Cut out                        | Ausschneiden           | Découper                  | Klippa ut               | Skære ud                     | Cortar                        | Ritagliare                  | Wyciąć                     | Leikata                     | Vyřiznout               | Kivágás                   | Вырез                      |
| Buiglijn          | Bend line                      | Biegelinie             | Ligne de pliage           | Böjlinje                | Bukke linje                  | Doblar línea                  | Linea di piega              | Linia zagięcia             | Taivutuslinja               | Linie ohybu             | Hajtási vonal             | Линия изгиба               |
| Koppelen          | Connect                        | Verbinden              | Connecter                 | Koppla in               | Forbind                      | Conectar                      | Connettere                  | Połączyć                   | Kytkeä                      | Připojit                | Csatlakozás               | Соединить                  |
| Ontkoppelen       | Disconnect                     | Abkuppeln              | Déconnecter               | Koppla från             | Afbryd                       | Desconectar                   | Disconnettere               | Odłączyć                   | Katkaista                   | Odpojit                 | Eltávolítás               | Разъединить                |
| zonder bumperklep | Without bumpercover            | ohne Stoßstangenklappe | sans trappe de pare-chocs | utan täckplåt           | uden dækplade i stödfångaren | sin tapa parachoques          | senza copripaurti           | bez ostony zderzaka        | ole puskurissa suojusteluvy | bez krytu nárazníku     | nélkül lökhárító burkolat | без кожуха бампера         |

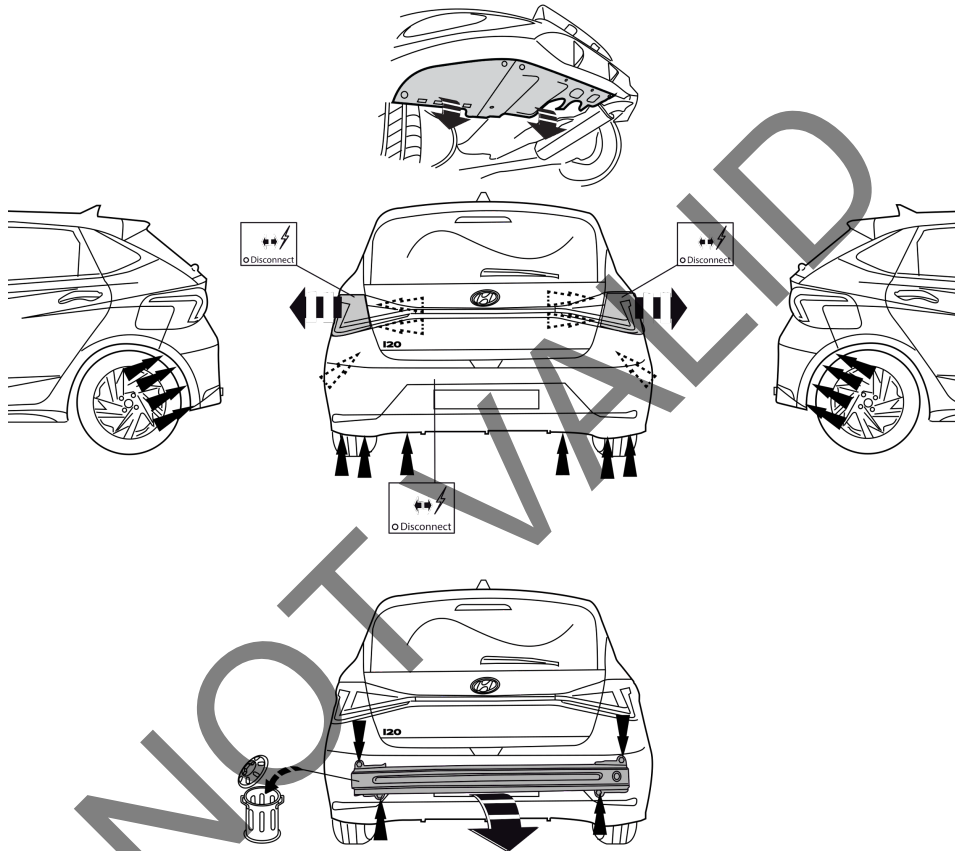


Fig. 1

Step 1

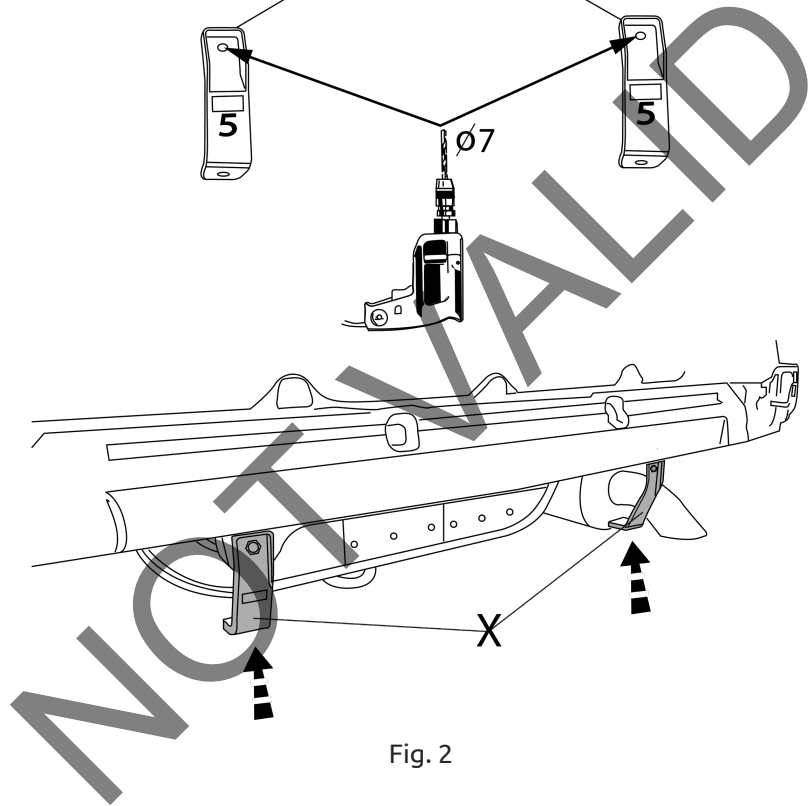


Fig. 2

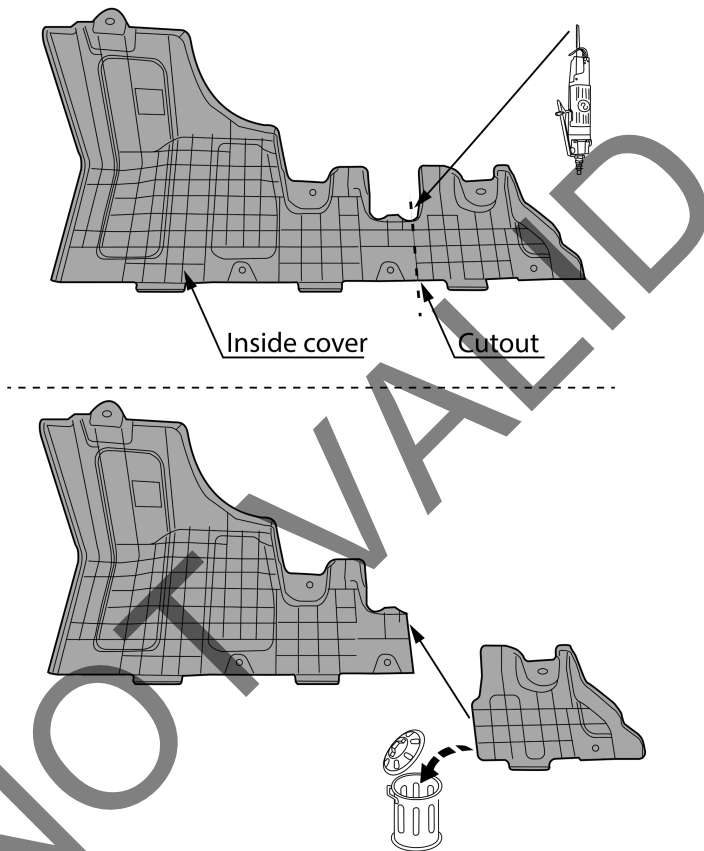


Fig. 3

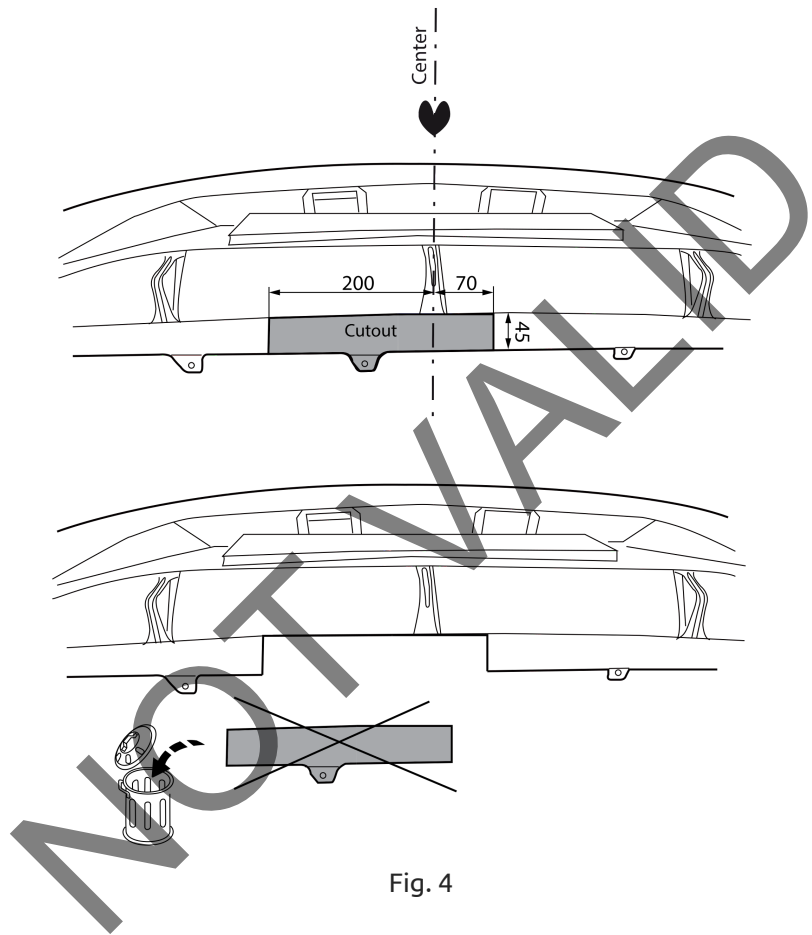
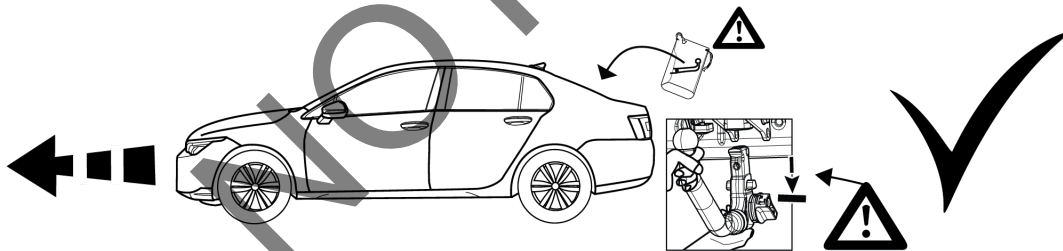
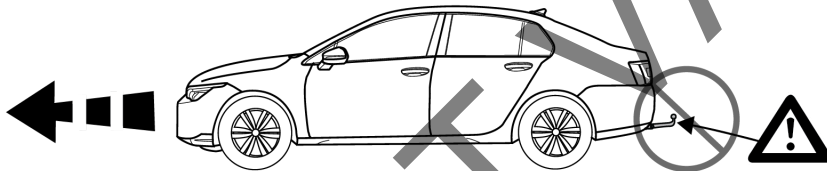
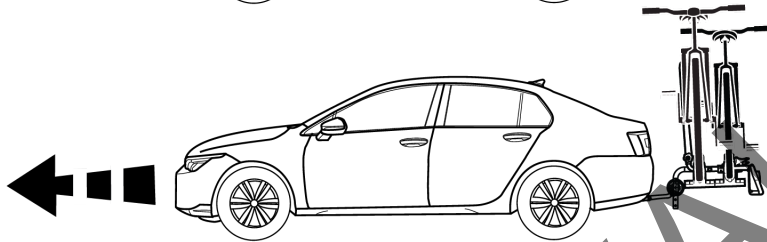
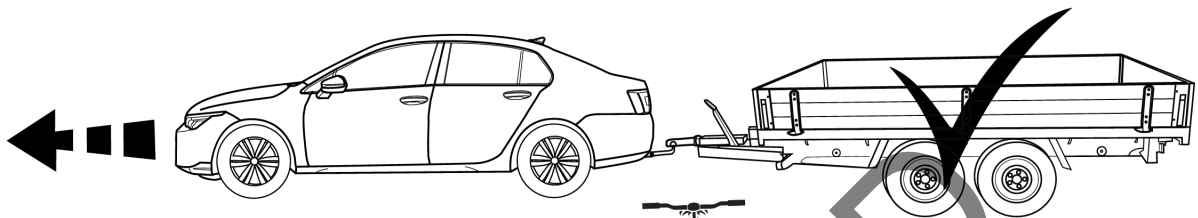


Fig. 4



Dispositivo di traino tipo: 40231  
Per autoveicoli: Hyundai

I20

08/2020 ->

Tipo funzionale: BC3,BI3

Classe e tipo di attacco: A50-X  
Omologazione: E11 55R 0212135  
Valore D: 7.3 kN  
Carico Verticale max. S: 75kg  
Carico Verticale max. t: 75kg

Larghezza rimorchiabile per Caravan e T.A.T.S.: 2,45m vedere CARTA di CIRCOLAZIONE VEICOLO (motrice) + 70 cm = ..arrotondare ai 5 cm superiore (vedi D.M.28/05/85)

Massa rimorchiabile: vedi carta di circolazione dell' autoveicolo

Per verificare l'idoneità del dispositivo di traino omologato a norma UN ECE R55, all'installazione sulla vettura su cui si intende procedere al montaggio, compilare la seguente formula (se necessario declassare la massa rimorchiabile):

$$D = \frac{T \times C}{T + C} \times 0,00981 \leq 7.3 \text{ kN}$$

dove: T= Massa Complessiva Max. della motrice (in kg)  
C= Massa Rimorchiabile Max. della motrice (in kg)

### DA COMPILARE PER IL COLLAUDO

DICHIARAZIONE DI CORRETTO MONTAGGIO: la sottoscritta Ditta dichiara di aver montato in maniera corretta ed in conformit' alle prescrizioni sia del costruttore del veicolo che del costruttore del dispositivo stesso il seguente dispositivo di attacco meccanico:

tipo:.....  
Il dispositivo di attacco sopra indicato è stato installato su autoveicolo  
modello:.....  
targa:.....  
Data:.....

TIMBRO e FIRMA

Si dichiara inoltre di aver informato l'utente del veicolo sull'USO e MANUTENZIONE del dispositivo stesso.